

Að eldast í heimabyggð.

Viðhorf eldri kvenna til búsetu og þjónustu á sunnanverðum Vestfjörðum



- Höfundar: Margrét Brynjólfsdóttir, Guðrún Pálmadóttir og Sólveig Ása Árnadóttir



Yfirlit

Bakgrunnur:

Tilgangur rannsóknar.

Rannsóknaraðferð:

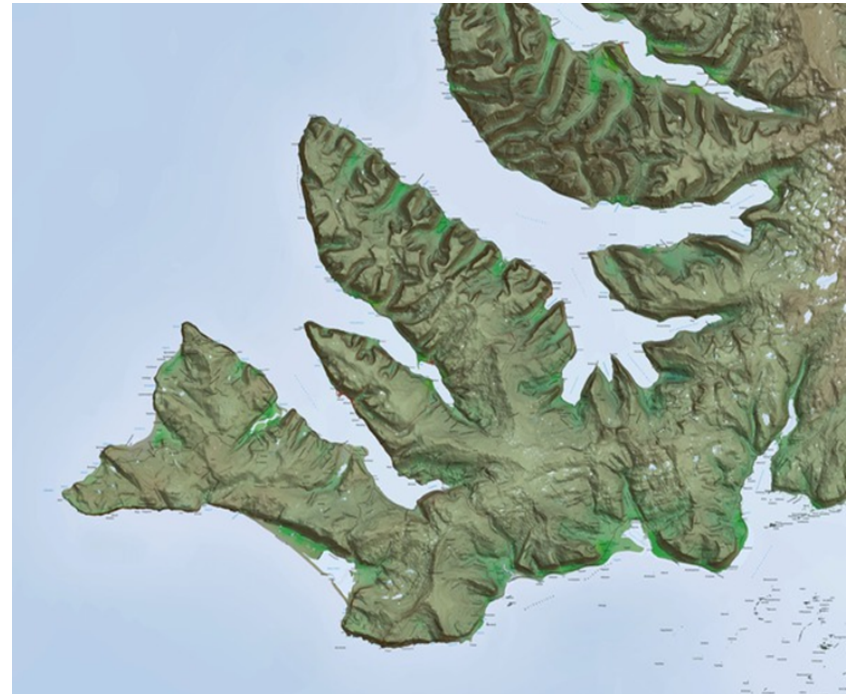
Aðferð, þátttakendur, gagnasöfnun.

Niðurstöður:

Þátttaka, lýsandi tölfræðigreining,
þemu.

Umræður:

Hagnýting rannsóknar.



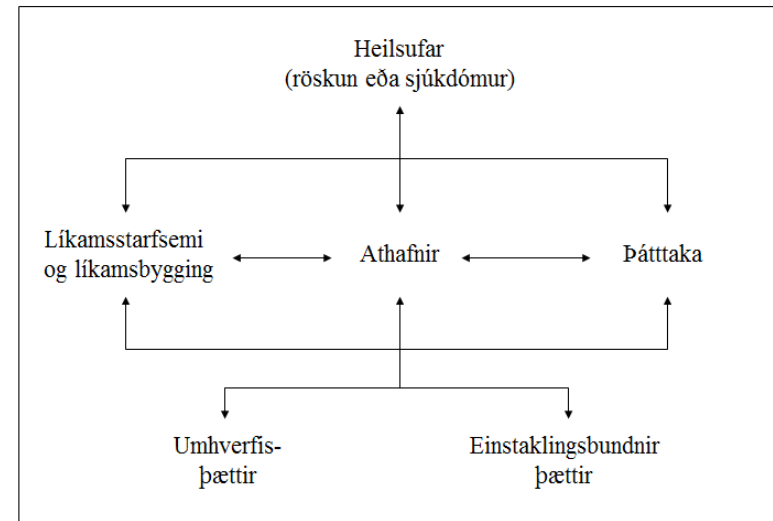
Bakgrunnur

- ▶ Markmið rannsóknarinnar er að skoða líkamlegt ástand, þátttöku, umhverfi og heilbrigðis- og félagsþjónustu við einstaklinga sem eru 65 ára og eldri og búa heima á sunnanverðum Vestfjörðum.
- ▶ Engar upplýsingar eru til um aldraða á sunnanverðum Vestfjörðum.
- ▶ **13,1%** af heildarmannfjölda á Íslandi eru 65 ára og eldri. Hlutfallið er 14,6 % á Vestfjörðum öllum, en 13,6% hér á sunnanverðum Vestfjörðum.
- ▶ Hlutfall kvenna í aldursflokknum 65 ára og eldri er 7% á landsvísu sem er það sama hér á sunnanverðum Vestfjörðum.



Bakgrunnur

Rannsóknin er meginindleg lýsandi þversniðsrannsókn og er sérstök áhersla á þáttöku og athafnir.



Bakgrunnur

- Niðurstöður rannsóknarinnar miðast við að bera saman karla og konur.
- Þjónusta við aldraða á svæðinu séð með augum kvenna.
- **Rannsóknarspurning:**
 - Hvernig nýta þátttakendur sér þjónustu og er munur á viðhorfi kvenna og karla til þjónustu?



Rannsóknaraðferð

- Siðanefnd FSA veitti leyfi fyrir rannsókninni 8. mars 2013 og öflun gagna hófst 17. apríl 2013.
- Öllum íbúum svæðisins, sem voru 65 ára eða eldri og bjuggu heima á árinu 2013, var boðið að taka þátt. Svarhlutfallið var 80,1%, 129 manns tóku þátt, og var rúmlega helmingur þátttakenda konur eða 52,7%.
- Þátttakendur voru heimsóttir og gagna var aflað með viðtali og stöðluðum spurningalistum. Spurt var meðal annars um notkun og **viðhorf til þjónustu og félagsstarfs**.



Breytur og tölfræði

Tölfræðiforitið **SPSS** er notað til útreikninga.

Breytur:

Bakgrunnsbreytur.

Óháðar breytur.

Háðar breytur.

Formúlur:

T-próf.

Mann-Whitney U próf.

Chi Square próf.



Niðurstöður

Tafla 1. Lýsandi niðurstöður um einstaklinga 65 ára og eldri búsetta á sunnanverðum Vestfjörðum

Breytur:	Heild N:129(%)	Konur n:68	Karlar n:61	P gildi
Aldur (meðaltal, staðalfrávik)	75,1(7,1)	75,7(7,1)	74,4(7,0)	0,737
Hjúskaparstaða:				
Gift/ur	77(59,7)	32	45	0,050
Ekkja/ekkill	34(26,4)	27	7	
Býr ein/einn, fráskilin	18(14)	9	9	
Búseta:				
Dreifbýli	25(19,4)	12	13	
Patreksfjörður	66 (51,2)	40	26	0,306
Tálknafjörður	22(17,1)	9	13	
Bildudalur	16(12,4)	7	9	
Staða:				
Útivistinnandi	49(38,0)	21	28	0,079
Á eftirlaunum	80(62,0)	49	33	
Börn:				
Já	121(95,3)	64	57	0,487
Nei	8(4,7)	4	4	
Menntun:				
Fj. ára í skóla (mt, st.frávik)	8,2 (3,4)	8,2 (3,4)	8,6 (3,9)	0,049
Ánægja með búsetu:				
Já	123(95,3)	63	60	0,351
Nei	4(3,1)	3	1	
Vantar gildi	2	2		
Ættingjar og vinir:				
Já	122(94,6)	66	56	0,024
Nei	5(3,9)	2	5	
Vantar gildi	2			
Ánægja með aðstöðu:				
Já	74(57,4)	43	31	0,122
Nei	46(35,7)	20	26	
Vantar gildi	9	5	4	



Tafla 2. Lýsandi niðurstöður úr spurningum er varða þjónustu hjá þátttakendum.

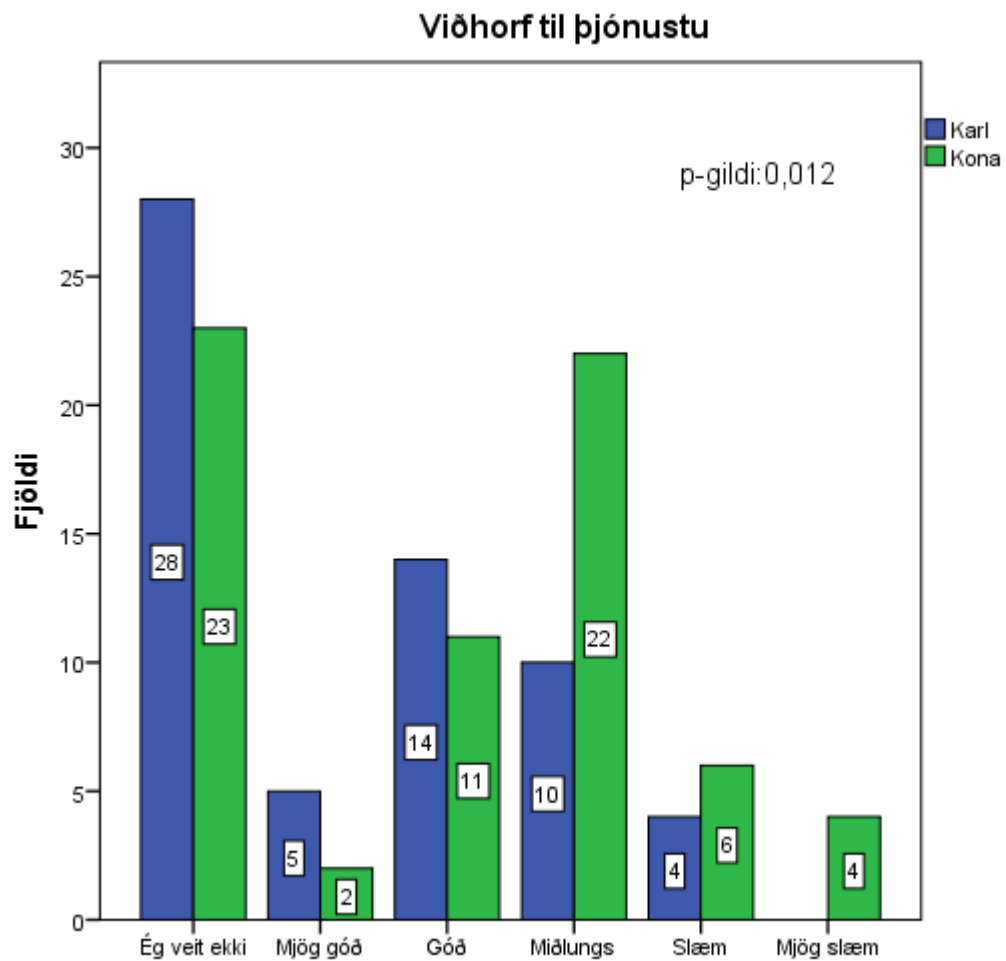
Breytur:	Heild N:129 (%)	Konur n:68	Karlar N:61	P gildi
<u>Heimilishjálpi:</u>				
Já	31(24)	19	12	0,272
Nei	98(76)	49	49	
Þarf heimilishjálpi			4	
<u>Heimsendan mat:</u>				
Já	70(5)	3	4	0,591
Nei	122(95)	65	57	
Þarf heimsendan mat			1	
<u>Aðstoð frá fjölskyldu:</u>				
Já	58(45)	38	20	0,011
Nei	70(55)	30	40	
Vantar gildi	1		1	
<u>Heimasjúkrabjálfun:</u>				
Já	1	1	0	
Nei	128	67	61	
Þarf heimasjúkrabjálfun			2	
<u>Önnur þjónusta:</u>				
Já	5	4	1	
Nei	124	64	60	
<u>Heimahjúkrun:</u>				
Já	1	0	1	
Nei	128	68	60	
Þarf heimahjúkrun			1	



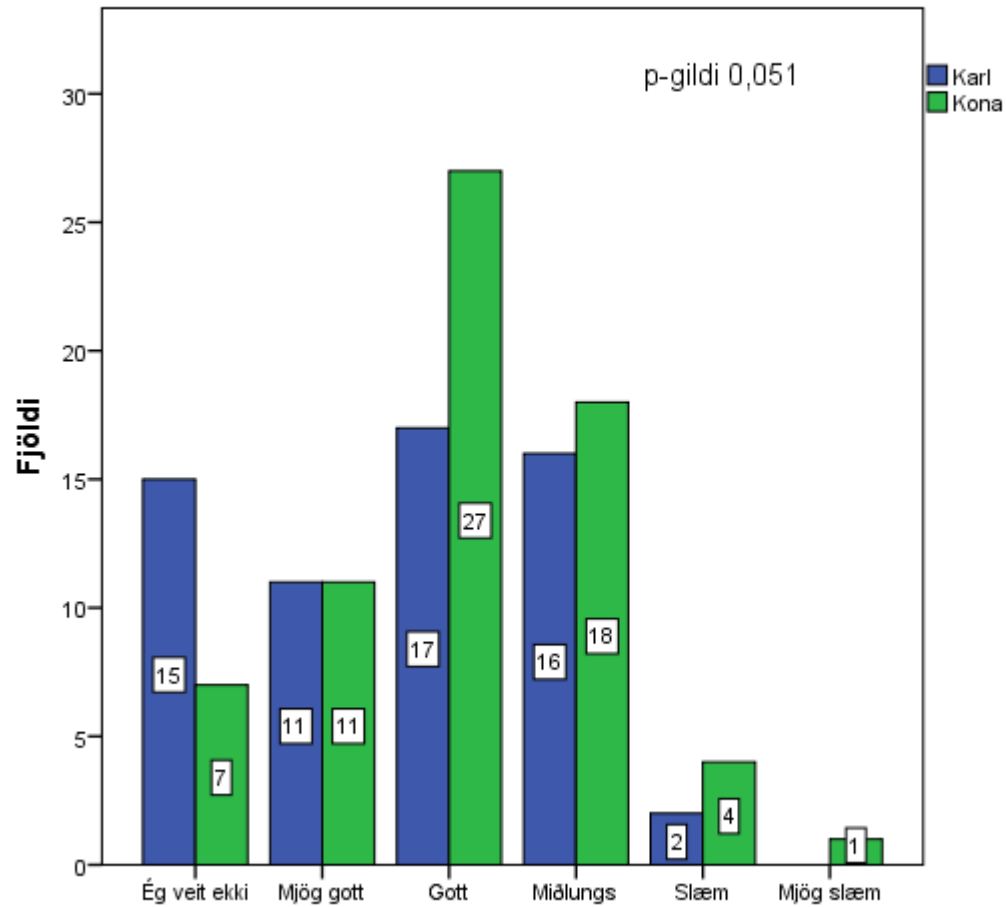
Tafla 3. Niðurstöður úr heilsuspurningum og samgönguspurningum hjá þátttakendum.

	Heild N:129(%)	Konur n:68	Karlar n:61	P-gildi
Eigið mat á heilsu.				
Mjög góð	26 (20,2)	14	12	0,778
Góð	54 (41,9)	27	27	
Miðlungs	37(28,7)	21	16	
Slæm	10 (7,8)	4	6	
Mjög slæm	2(1,6)	2	0	
Notar hjálpartæki.				
Já	37 (28,7)	16	21	0,192
Nei	91(70,5)	51	40	
Vantar gildi	1	1	0	
Með sjúkdóm.				
Já	91(70,5)	48	43	0,886
Nei	37 (28,7)	19	18	
Vantar gildi	1	1	0	
Ekur bíl.				
Já	103(79,85)	48	55	0,006
Nei	26(20,2)	20	6	
Áhrif samgangna.				
Já	46(35,7)	20	26	0,118
Nei	83(64,3)	48	35	





Viðhorf til félagsstarfs



Niðurstöður

- Ef konum fannst þjónustan slæm eða mjög slæm, þá var gefinn valmöguleiki á að nefna það sem mætti bæta.
- Eftirfarandi atriði voru nefnd:
- *Aðstaðan í Selinu er slæm, vantar afþreyingu fyrir karlmenn*
- *Vantar leikfimi og gönguhópa*
- *Vantar innlit, hjúkrunarfræðing heim, þjónustu um helgar*
- *Enginn akstur í félagsstarfið*
- *Vantar að slá lóðina á sumrin*
- *Presturinn mætti kíkja til fólks*
- Þeir sem búa í dreifbýli nefndu einfaldlega að það vantaði allt félagsstarf fyrir aldraða og þjónustu.



Niðurstöður

- Atriði sem komu upp þegar spurt var um hvað mætti bæta í félagsstarfinu:
- *Í dreifbýlinu er þessi þjónusta ekki til staðar á svæðinu.*
- *Vantar félagsstarf á sumrin*
- *Vantar meiri fjölbreytni svo sem upplestur og útskurð*
- *Vantar betra húsnæði og bætt aðgengi*



Umræður

- ▶ Mikilvægt að fá innsýn í líf aldraðra á svæðinu.
- ▶ Upplýsingar nýtast til að meta **þjónustupörf** og bæta aðstöðu og umhverfi fyrir aldraða á sunnanverðum Vestfjörðum.
- ▶ Niðurstöðurnar munu einnig nýtast sem innlegg í umræður um aðstæður og byggðarþróun hjá öldruðum á Íslandi.



Takk fyrir áheyrnina

